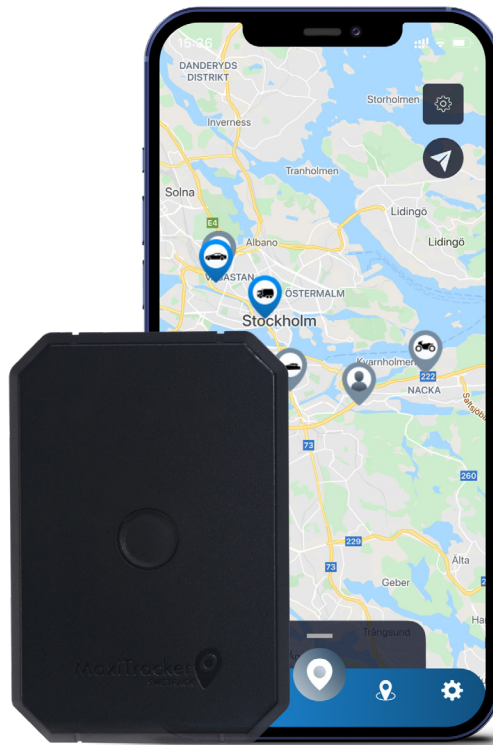




MaxiTracker



Brugermanual

Issued by SweTrack Electronics AB
Version 2.1 2021-10-22

Indledning

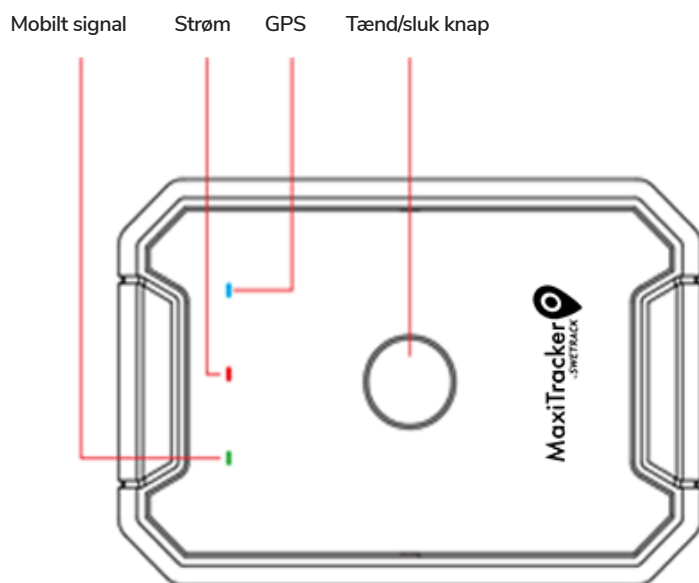
Tak fordi du har valgt en MaxiTracker fra SweTrack.

Denne manuel beskriver, hvordan du kommer i gang med produktet, og bliver fortrolig med produktets ydre funktioner. Læs manualen omhyggeligt, inden du begynder at bruge produktet. Du kan finde flere oplysninger samt kontaktoplysninger i vores supportcenter på www.swetrack.com/support.



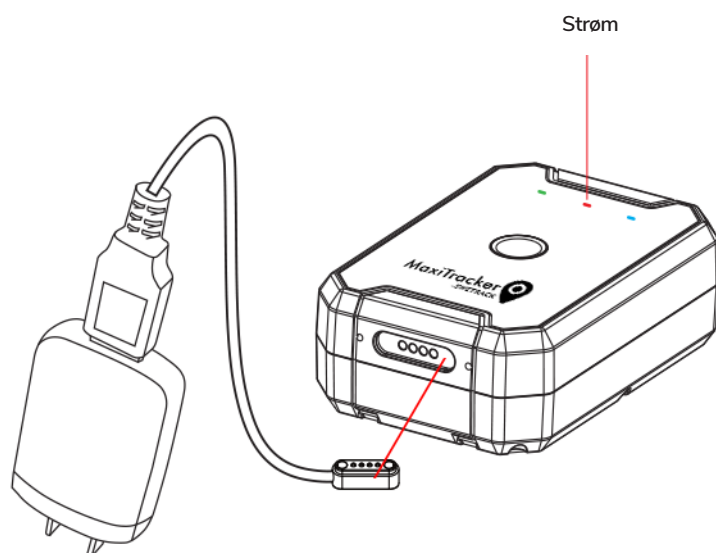
LED-indikatorer og knapper

Indikatoren for mobilsignal blinker hurtigt, når enheden søger efter et signal, og blinker langsommere, når enheden er tilsluttet mobilnetværket. Strømindikatoren blinker hurtigt, når batteriet er ved at løbe tør for strøm, og blinker langsommere, når batteriet oplades og har normal spænding. Under opladning lyser indikatoren, indtil opladningen er færdig. GPS-indikatoren blinker, når positionering er i gang, og er slukket, når der ikke er nogen positionering i gang.



Opladning og opstart

Inden du bruger produkt, skal du oplade batteriet i mindst 3 timer. Tilslut usb-kablets magnetiske ende til produktets opladerstik som vist nedenfor, og den anden ende af kablet til en oplader med USB-stik. Strømindikatoren vil lyse kraftigt, medens produktet oplades. Når produktet er fuldt opladet vil indikatoren begynde at blinke i stedet. Produktet frakobles opladeren, når det er opladet, og startes ved at holde tænd/sluk-knappen nede i ca. 3 sekunder, indtil LED-dioderne begynder at blinke. For at slukke for produktet holdes tænd/sluk-knappen nede, indtil LED-dioderne slukker. Du kan nu placere sporingssenderen på det tilsigtede sporingssubjekt, og fortsætte til næste side i denne manual.



Opret en konto i mobilappen

MaxiTracker styres gennem SweTrack Live appen. I SweTrack Live-appen kan du se enhedens aktuelle position, aktivere geofences, anmode om positionshistorik og andet.

1 Download appen

Besøg App Store (iOS) eller Google Play (Android) og søg efter SweTrack Live. Appen er gratis.

2 Opret en konto

Når du har startet appen, skal du vælge **Opret konto** i bunden af login-skærmen. Derefter indtaster du dit navn og e-mailadresse og vælger en adgangskode. Til sidst skal du indtaste enhedens IMEI-nummer. Den nemmeste måde at gøre det på er at klikke på **scanner**-knappen, og holde telefonens kamera mod IMEI-stregkoden på bagsiden af produktet. Du kan også vælge **Tekst**, og indtaste IMEI nummeret manuelt.

Når du har udfyldt alle felter, skal du klikke på knappen **Opret Konto**. Du logger derefter ind med din e-mailadresse og det kodeord, som du valgte.

3 Brug SweTrack Live på en computer

SweTrack Live kan også bruges med en browser på en PC eller Mac. For at besøge SweTrack Live fra din computer skal du gå ind på www.swetrack.com/live i din browser. Du anvender de samme log ind oplysninger på computeren, som i mobilappen.

Aktivering av en dataplan

Når du har tilsluttet din MaxiTracker til køretøjets elektriske system, skal du aktivere en dataplan for at kunne bruge produktet. MaxiTracker kræver en aktiv dataplan til mobil datatrafik for at virke. Dataplanen er inklusiv ubegrænset sporing i hele Europa. Produktet kan ikke kommunikere med internettet og overføre sin dataposition til dig uden mobildata.

1

Hvordan aktiverer jeg en dataplan?

1. Gå til webappen www.swetrack.com/live, og log ind på din konto. Hvis du ikke har en konto, skal du klikke på **“Registrer”**, følge vejledningen og derefter logge ind.
2. Gå til siden **“Dataplaner”**, og klik på **“Mine kort”**.
3. Klik på **“Tilføj et nyt kort”**, og udfyld derefter dine kortoplysninger. Klik derefter på den blå **“Gem”**-knap.
4. Klik derefter på fanen **“Enheder uden dataplan”**.
5. Vælg den eller de enheder, du vil oprette en dataplan for, og klik derefter på **“Aktiver dataplan”**.

2

Opsig en dataplan

1. Gå til webappen www.swetrack.com/live, og log ind på din konto.
2. Gå til siden **“Dataplaner”**, og klik på **“Enheder med dataplan”**
3. Vælg de enheder, du vil annullere en dataplan, og klik derefter på **“Annuller dataplan”**

Dataplanen / dataplanerne vil nu blive annulleret og ikke fornyet før du vælger at genaktivere dem ved at gå til fanen **“Enheder uden dataplan”** og klikke på **“Aktiver dataplan”**



Udfør aldrig uautoriserede ændringer af enheden, som for eksempel udskiftning af det indbyggede SIM-kort med et andet SIM-kort. Enheden fungerer kun sammen med det fabriksinstallerede SIM-kort. Du må heller ikke installere det indbyggede SIM-kort i andet udstyr, SIM-kortet bliver blokeret permanent og ubrugeligt, selvom det geninstalleres i SweTrack-enheden. Uautoriserede tilpasninger kan beskadige produktet og vil medføre, at fabriksgarantien på et år bliver permanent ugyldig.

Brug af mobilappen

Når du har oprettet en konto og aktiveret en dataplan, vil produktet begynde at fungere inden for ca. 20 minutter. Du vil derefter kunne se det på kortet i appen SweTrack Live eller på en computer ved at gå til www.swetrack.com/live.

Produktets position opdateres automatisk hvert 2. minut, når produktet er i bevægelse. Husk, at produktet kun er aktivt som standard, når den indbyggede vibrationssensor registrerer bevægelser. Hvis du ikke ser produktet på kortet i appen, kan det derfor være nødvendigt at ryste det lidt, så det starter op.

I appen kan du, ud over at se den aktuelle position, også ændre enhedens indstillinger og aktivere forskellige slags alarmer.

Strømbesparelestilstand

Som standard er produktet registreret til kun at søge og rapportere positionsdata til appen, når den er i bevægelse. Dette kaldes aggressiv strømbesparende tilstand, hvilket betyder, at alle funktioner er slukket, når produktet står stille. Dette sparer en masse strøm, men det betyder også, at alle indstillinger, du ændrer, ikke træder i kraft, før produktet vågner. Det er også muligt at deaktivere alle energibesparende funktioner. Det betyder, at produktet også rapporterer positionsdata, når det er stationært. Dette passer til dig, der har brug for løbende opdatering om produktets position, selv når objektet står stille, men dette bruger mere batteri.

1

Indstil din strømbesparelestilstand

Start med at gå ind i **Mine enheder** ved at klikke på ikonet yderst til venstre i den nederste navigationsmenu.

Her ser du en liste over alle de enheder, du har tilføjet til din konto. Vælg en enhed ved at klikke på pil-ikonet til højre for navnet på enheden. Det åbner indstillinger for enheden.

Når du klikker på **Strømbesparelestilstand** åbnes et vindue med forskellige indstillinger for strømbesparelestilstand. Den aktiverede tilstand er markeret med blå.

Vælg en indstilling ved at klikke på den tilsvarende kontakt, og gem derefter ved at klikke på knappen **Gem**.

Garanti- og serviceoplysninger

Denne side indeholder oplysninger om vores garanti- og servicebetingelser.

1 Support & Service

Du kan finde svar på de mest almindelige spørgsmål om vores produkter og tjenester i vores supportcenter, som findes på www.swetrack.com/support.

Hvis du ikke finder svaret på dit spørgsmål i denne manual eller i supportcentret, kan du kontakte vores kundeservice på support@swetrack.com

2 Politik om beskyttelse af personlige oplysninger

Hos SweTrack tager vi vores kunders integritet alvorligt, og vi deler aldrig personoplysninger eller oplysninger om, hvordan produktet anvendes med nogen tredjepart. Du kan finde vores fuldstændige politik om beskyttelse af personlige oplysninger på: [Fortrolighedspolitik](#).

3 Hardwaregaranti

SweTrack giver et års hardwaregaranti på samtlige produkter til samtlige kunder. Garantien dækker originale hardwarefejl, og dækker ikke softwarefejl eller fejl som følge af ydre påvirkning og/eller fejlagtig håndtering af produktet.

Kontakt information

Hvis du ikke kan finde svaret på dit spørgsmål i denne vejledning eller i supportcenteret, skal du kontakte vores kundeservice på support@swetrack.com.